

E j e n d o m m e n    Matr. Nr.    1 3 3 6

af R ø n n e   K ø b s t a d s   G r u n d .

Kort, Byggesager, Ejerskifte,  
Historie og Topografi.

Af Arkitekt K. Thorsen. 1945.

Afskrift 1979 efter originalen  
i Bornholms Museum.    E.K.

Den her beskrevne Gartneriejendom ligger paa en Grund, der er en af de interessanteste i Rønne, idet man her tæt ved havde et ærværdigt og seværdigt Oldtidsminde fra den nordiske Broncealders sidste Periode, nemlig en stor Samling Bautastene. Hvor mange der oprindeligt har været findes ikke, men ved Aar 1820 var der ialt 14, hvoraf de nordligste stod her ved Gartneriet og de sydligste Syd for Gaden Landemærket. Der var ikke mindre end 330 Alen mellem nordligste og sydligste Sten og ca. 120 Alen mellem den østligste og den vestligste, altsaa en meget stor Mindeplads, der dannede en langstrakt Højde med Fald til 3 Sider - Vest - Øst - Nord. Højdepunktet var ved Arresthuset ca. 18 meter over Havet. Derfra og til den her omskrevne Ejendom faldt Terrænet 3 meter, saaledes at Gartneriet ligger ca. 15 meter over daglig Vande, ifølge Generalstabskortets Højdekurver.

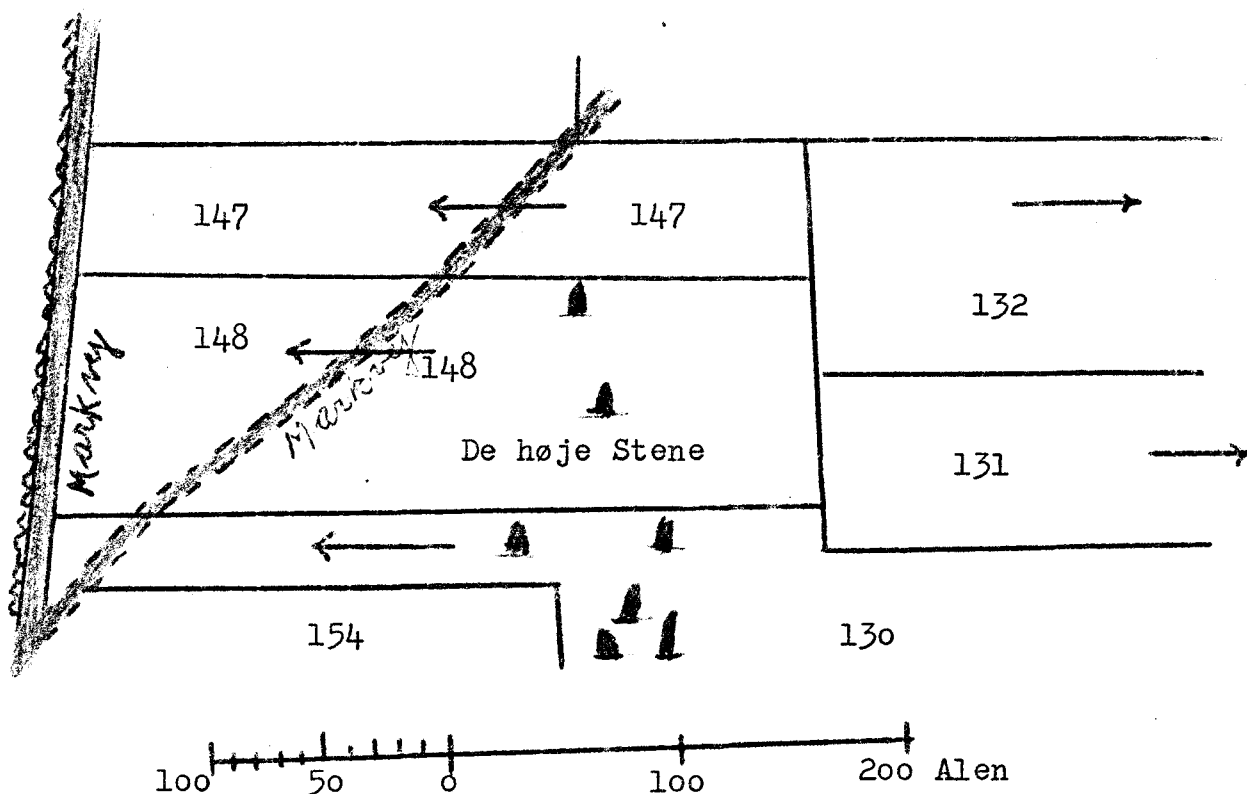
Bautastenenene havde deres eget Navn, der var kendt gennem 3-4 Aarhundreder. De kaldtes

"Højestene" eller "De høje Stene."

Første Gang man finder dem nævnt er saa langt tilbage i Tiden som i Aaret 1569, da Kong Frederik den Anden befalede, at der skulde optages en Fortegnelse over de Jorder paa Bornholm, der tilhørte Kirker og Præstegaarde. Rønne Præstegaard nævnes da at have blandt andet en Agerjord 6½ Tønde Land "Hoss Højestene". Denne Jord var den senere Kirkegaard, nu Østre Anlæg.

(her er et kort - se næste side)

2 Kortet (paa den forreste Side) er en Kopi af det ældste Matrikelkort over Rønne Markjorder, tegnet i Aaret 1817 efter Opmaaling i Marken af Landmaaler Niels Juel. Før den Tid eksisterede der ingen Matrikelkort, idet Lodderne



Landmaaler Niels Juels Matrikelkort af Aar 1817,  
med den nordlige Del af Bautastenenene, og ældste Numre.

i Rønne Vang ikke var matrikulerede med noget Nummer; det blev de først samtidig med Udarbejdelsen af Kortet. Paa dette har Landmaaleren heldigvis ikke blot indtegnet Markskel og Veje, men ogsaa større Sten, Gærder o.s.v. Derfor kom "Højestenenene" ogsaa med paa Kortet, og ovenstaaende ses den nordlige Samling paa 7 Stene. De paa Kortet viste Pile betegner Terrænets Fald mod Vest og Øst. Den ovennævnte første Matrikulering af Markjorderne skete ifølge kongelig Reskript af 25. April 1817, og Formaålet var at give et fast og paalideligt Grundlag for Beregning af Skat paa Jorden, der samtidig blev boniteret efter en Skala fra 1 - 12, saaledes at den ringeste Jord blev sat til Nr.1 og den bedste til Nr.12. Til en Begyndelse var det kun i Regeringen, at man havde de optagne Matrikelkort. Men ved kongelig Resolution af 25. April 1827 blev der fra det kongelige Rentekammer (Finansministerie) tilstillet Byfogden og Byskriveren hver en Kopi af Kortet. Saadanne Kopier tog det i hin Tid et Par Aar at

udarbejde, saaledes at de fremsendte Kort først kom i 1830. Der staar nemlig paa et af disse endnu bevarede ældste Kopier af Matrikelkortet: "Dette at være rigtig Copie af det til Matriculeringen (Skatteberegningen m.v.) brugte Kort bevidnes.

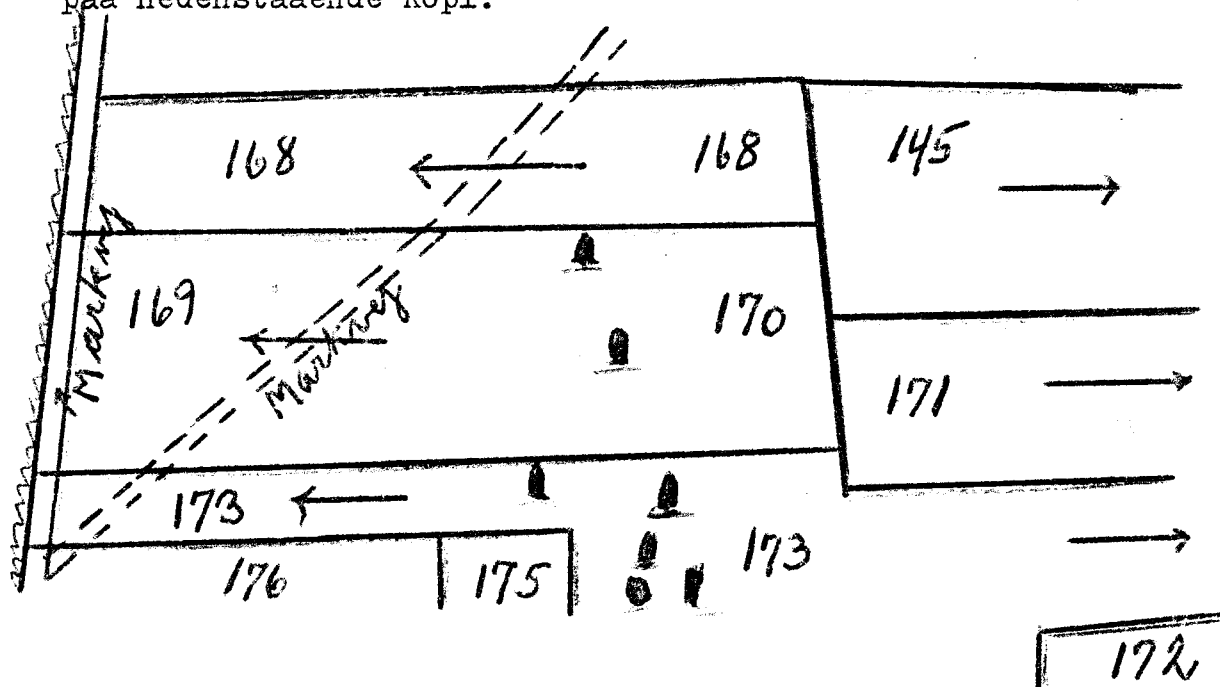
Matriculerings-Contoiret den 30 Marts 1830.

Chr. Lund

Registrator."

Der gik dog kun faa Aar, inden de første og ældste Matrikelnumre blev ændrede paa Grund af talrige Udparcel-  
leringer o.s.v.

Det skete ved ny Opmaaling foretagen af Landinspektør "Balsløw", hvis Kort af ca. 1836 med de nye Numre er som paa nedenstaaende Kopi.



Balsløws Kort med de nye Matrikelnumre 1836.

3

### Den anden Ommatrikulering.

I 1860erne foretoges den anden Ommatrikulering af samtlige Grunde af Rønne Markjorder, og de her omskrevne Jorder fik herved deres 3die Matrikel Nummer. Det skete ifølge Rigsdagslov af 11. Februar 1863 og den ifølge kongelig Reskript af Landmaaler Henrik Magnus Lund i Aarene 1868 og 1869 foretagne Opmaaling og Kortlægning af Distriktet, stadfæstet under 20. Januar 1872 af Indenrigsminister E. Fonnesbech, hvorefter de nye Numre traadte i Kraft.

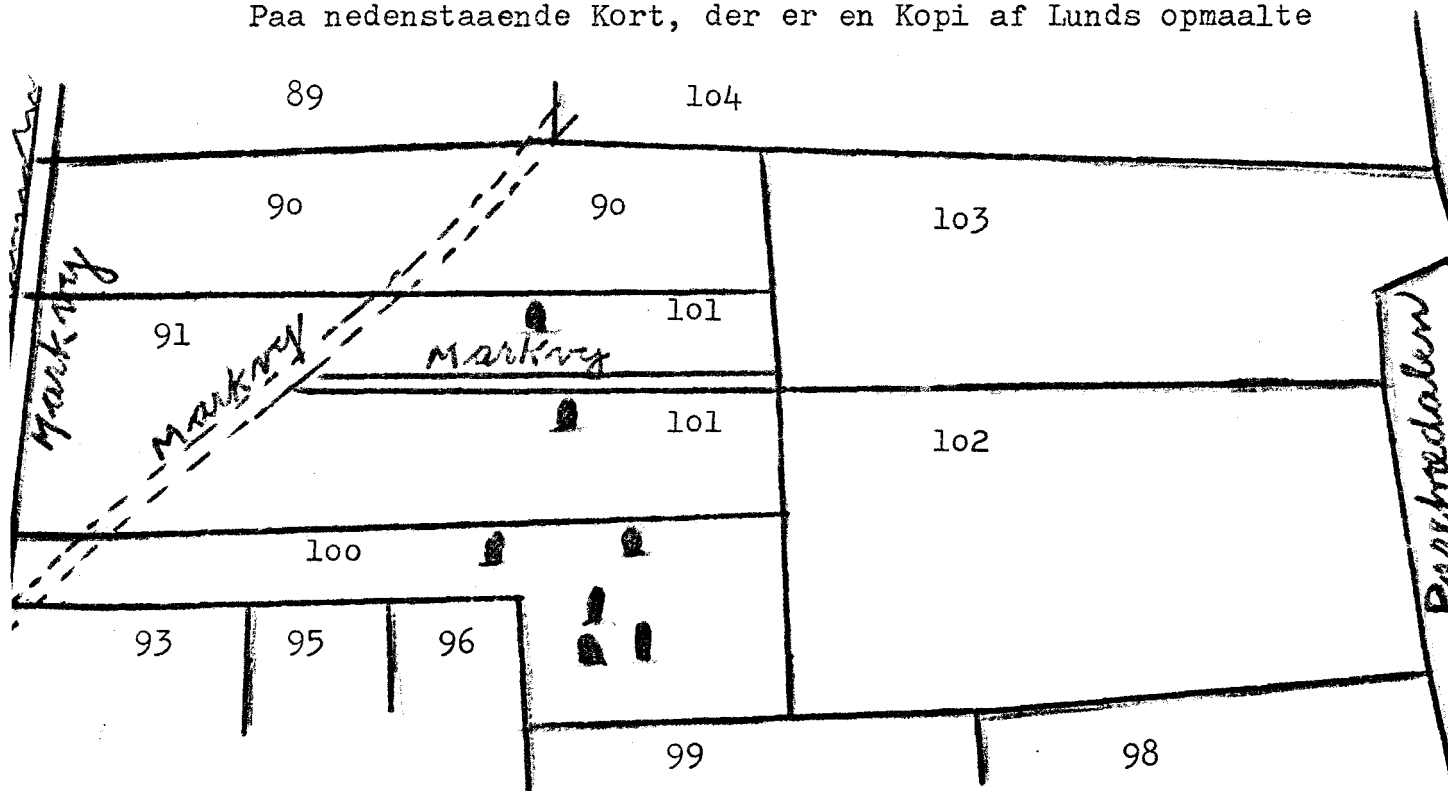
Henrik Magnus Lund var født i Rønne 19. December 1823, Søn af Artillerikaptajn Hans Henrik Lund og Hustru Karen Kirstine Kjøller. Han var Elev i Rønne Statsskole 1836-43, blev Student, Examen jur., Landmaaler og Landinspektør, samt Vejinspektør i Bornholms Amt. Fra 1861 til 1874 var han tillige Adjunkt ved Statsskolen.

H.M.Lund blev gift 18-2-1857 med Petrea Christiane Marcher, der en Tid var Direktrice for Rønne Teater; hun var Datter af Købmand og Borgerkaptajn i Rønne Rasmus Marcher og Hustru Karen Margrethe Dam.

I Aarene 1875-76 var H.M.Lund Tillidsmand og Assistent i Bornholms Spare-og Laanekasse. Fra 1876 til 1889 var han bosat i København, hvor han var ansat dels i Matrikelskontoret, dels paa det kongelige Teaters Kontor. Fra 1889 igen i Rønne, i Sparekassen fra 1890 til 1899, død 19-10-1900. Stiftede et Legat paa 5.000 Kr., hvis Renter tilfalder en fra Skolen udgaaet Student.

H.M.Lund var en ivrig Dilettantskuespiller, der optraadte paa Rønne Teater i 1845-90 ialt 91 Gange.

Paa nedenstaaende Kort, der er en Kopi af Lunds opmaalte



Henrik Magnus Lunds Kort 1868-69, med de nye Numre. De var gældende til i 1910, hvorom mere i det følgende.

Matrikelkort af 1868-69, ses de nye Matrikelnumre anført.

4

Vejdeklarationen af 1882.

Den 5. September 1882 udstedtes en Deklaration, der lød paa, at Ejerne af den paa Kortet viste østlige Grund Matr.Nr. 103 af Markjorderne skulde have uhindret Adgang til Færdsel paa den over Matr.Nr.101 anlagte Kørevej, en Servitut der saavidt det kan ses, stadig er gældende.

Udvidelse af Bygrænsen i 1910.

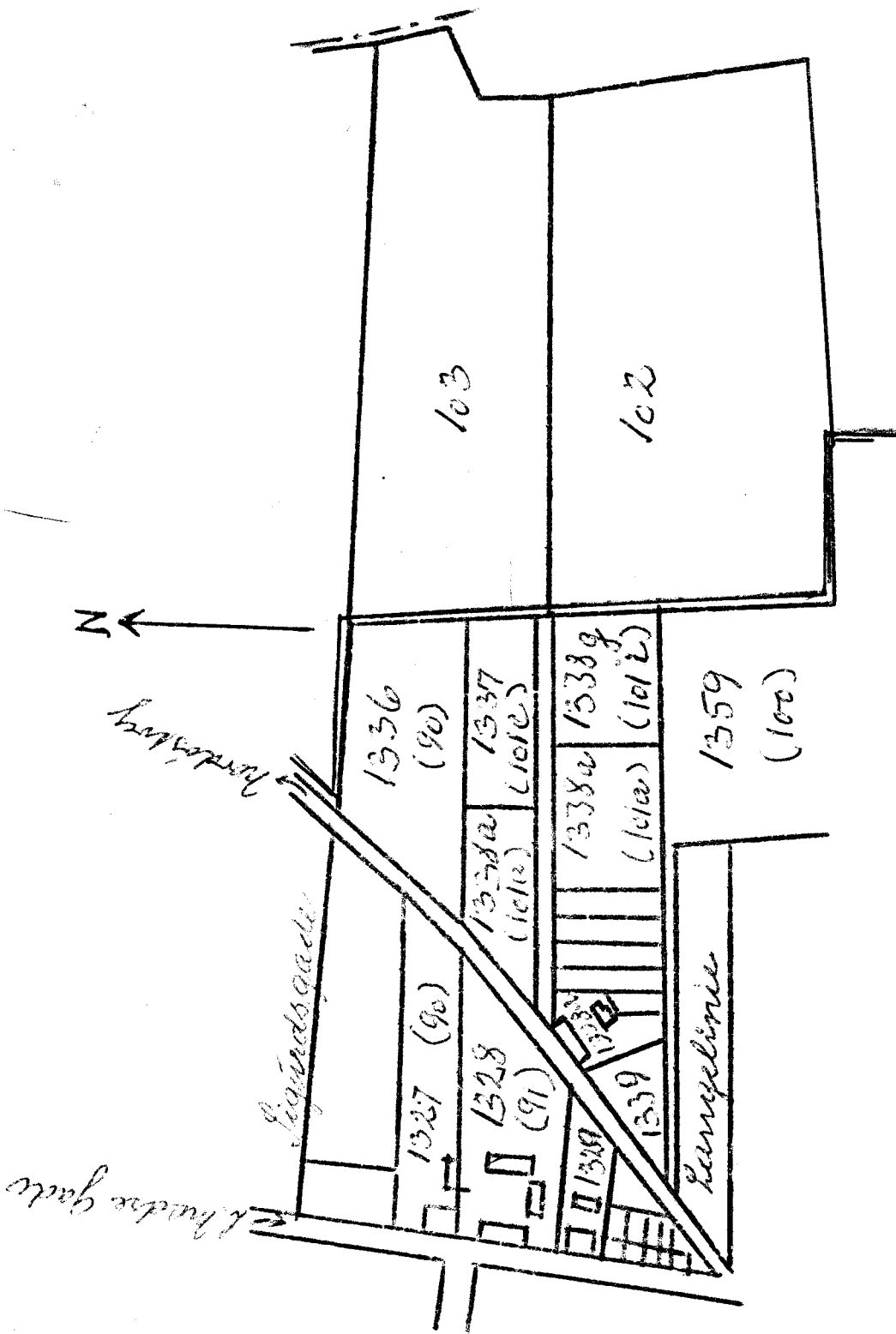
I Aaret 1910 skete en stor Forandring med en lang Række Jorder og Grunde Øst i Byen, idet Grænsen mellem de egentlige Bygrunde og Markjorderne eller udenbys Grunde, der var gældende med Hensyn til Grundbeskatning m.m., flyttedes ud østefter. Den løb tidligere langs Lille Madsesgades Vestside, men kom nu til at ligge langs Østsiden af de paa Kortet viste Jorder Matr.90 og 101, en Flytning paa 208 Meter eller 333 Alen. Alle de Jorder og Grunde, der laa indenfor Flytningszonen blev samtidig ommatrikulerede, idet de fra udenbys Numre fik Numre af Bygrunde. Forberedelserne til denne Grænseflytning havde staaet paa i flere Aar, men i 1910 var man færdig til, at de nye Numre kunde træde i Kraft. Samtidig udførtes et nyt Rønnekort (Vægkort) med de indlemmede Distrikters nye Matrikelnumre. Det tegnedes af Amtsvejinspektør Gregers Jensen og udkom paa Fritz Sørensens Boghandels Forlag.

Paa omstaaende Kort, der er en Kopi af G.Jensens Kort, af 1911, ses Jorderne med de ældre og nye Matrikelnumre og med den spredte Bebyggelse, der da var omkring "Nordøstvej", som Diagonalgaden (Skraagaden) da hed.

(her kortet)

5

Ved Ommatrikuleringen i 1910 var gamle Matr.Nr.90 af Markjorderne delt i 2 Parceller, 90a og 90b. Sidstnævnte var den Del af Jordlodden, der laa Vest for Nordøstvej, og som i 1889 var blevet bebygget af Anders Nielsen Eckberg, Formand i Rabekkeværket. Matrikel Nr.90a var den Del, der laa Øst for Nordøstvej; den fik det nye Nummer under Bygrundene 1336, det nuværende Gartneri. Lodden ejedes af



— Grænse for Bygrund og Markjord.  
 - - - Grænse for Bygningslovens Omraade i 1911.

Amtsvejinspektør G.Jensens Kort 1911, med nye Numre.

Otto og Mathias Bidstrup,

de to kendte Bygmestre, Indehavere af Hans Peter Bidstrups Bygningsforretning, grundlagt 1843.

Otto Christian Bidstrup var født 3. Oktober 1856, Søn af Forretningens Grundlægger H.P. Bidstrup (1817-76) og Hustru Karen Elisabeth Ipsen. Efter Læretid i Rønne og paa Sjælland tog han Svendeproeve i København og blev i 1876 Medindehaver af Forretningen.

Gift 25-6-1881 med Petra Elisabeth Hansen (1862-1944), Datter af Skomagermester J.P. Hansen, Rønne, og Elisabeth Martine Kjøller.

Otto Bidstrup var Medlem af Rønne Byraad fra 1909 til 1921. Han havde mange Tillidshverv. Afgik ved Døden 9. Juli 1945, henved 89 Aar gammel.

Mathias Andreas Bidstrup, der var Fætter til Otto Bidstrup, var født 25. Marts 1852, Søn af Skibstømmermand Jørgen Bernhard Bidstrup (død i Vestindien i Marts 1857) og Marie Hansine Sonne. Han lærte Tømrerfaget hos sin Farbror, arbejdede derefter i København, søgte Teknisk Skole og Kunstakademiet. Virkede fra 1876 som Arkitekt og Bygmester i Rønne, opførte Kirker og andre offentlige Bygninger. Medlem af Byraadet 1882-1888. Bygningsinspektør i Rønne. Formand for Bornholms Museumsforening. Fik i 1902 Titlen som Professor. I 1912 Ridder af Dannebrog. I 1919 Æresmedlem af Rønne Haandværker- og Industriforening.

Professor Bidstrup blev gift i 1878 med en Søster til Otto Bidstrup Cecilie Marie Bidstrup, født 16-4-1845, død 14-9-1935, 90 Aar gammel. Mathias Bidstrup afgik ved Døden 25-1-1929, henved 77 Aar.

Otto og Mathias Bidstrup solgte Jordlodden Matr.Nr.1336 ved Skøde af 5. Januar 1916 til

Ernst Axel Nielsen, Stenhuggermester.

Han havde 3 Aar tidligere, nemlig ved Skøde af 16. Oktober 1913 købt den vestlige Ejendom 90b, siden Matr.Nr.1327, af Formand Eckberg, og etableret en Stenhuggervirksomhed i Forening med H.C. Riis og under Firmanavn Nielsen & Riis. De opførte paa Matr.Nr.1336 et Arbejds-og Ekspeditionshus. Imidlertid gik Firmaet ved Aar 1921 ind under A/S De forenede



Granitbrud og Sandstenshuggerier. Ernst Nielsen oprettede et mindre Stenhuggeri af Gravmonumenter sydude ved Kirkegaarden, en Forretning der efter hans Død ved Aar 1935 fortsattes af hans Hustru. Ernst Nielsen var i de senere Aar ogsaa Klasselotteri-Kollektør.

6 Den Jordlod, som ifølge Kortet laa Syd for den østlige Del af Matr.Nr.1336, og ved Ommatrikuleringen i 1910 fik nyt Matr.Nr.1337 af Bygrundene, var en Del af gamle Matr.Nr. 101 af Markjorderne. Lodden ejedes af

Mathias Peter Skovgaard, Avlsbruger, og  
Hustru Albine Marie født Hansen.

De solgte den ved Skøde af 16. August 1918 til Stenhuggermester Ernst Axel Nielsen, der saaledes ejede ogsaa denne Lod. De 2 Lodders Størrelse er ifølge 1910-Kortet saaledes: Matr.Nr.1336: Sydlige Længdeside 94 Meter, nordlige Længdeside 55 Meter, Brede i Nord-Syd 36 Meter. Areal ca. 2682 Kvadratmeter. Lodden er ansat i Hartkorn til 1 Fjerdingkar 2 Album.

Den anden Lod, nyt Matrikelnummer 1337, er rektangulær med Længderetning i Øst-Vest, 59 Meter lang og 23 Meter bred, ca.1357 Kvadratmeter, ansat i Hartkorn til 2½ Album.

Ved Skøde af 22. August 1921 solgte Stenhuggermester Ernst Axel Nielsen Lodderne Matr.Nr.1336 og 1337 til

Handelsgartner Ernst Andreas Nielsen,

der ogsaa blev Besidder af de Syd for 1337 beliggende Lodder 1338g og 1338i. Lodden 1338g var den sydøstlige Del af det gamle Matr.Nr.101 og havde været betegnet Nr.101i. Det var en næsten kvadratisk Lod med et Maal af c.42 Meter i Øst-Vest og c.39 Meter i Syd-Nord: 1638 Kvadratmeter.

Nr.1338i var en lille Lod, udstykket fra 1338a, Vest for 1338g. Den var ca.39 x 18 Meter i nord-sydlig Længderetning, ca.702 Kvadratmeter. Lodden 1338g var sat i Hartkorn til 2 Album og 1338i til ¼ Album. (Se videre om disse Lodder og om 103 paa sidste Side).

Lodderne sammenlægges.

Ved Landbrugsministeriets Skrivelse af 14. September 1921 blev det tilladt, at Ejendommen Matr.Nr.1336 overdroges til Gartner Ernst Nielsen i Forbindelse med 1337. Og ved

samme Ministeriums Skrivelse af 6. April 1922 blev Lodden Matr.Nr.1337, Hartkorn  $2\frac{1}{4}$  Album, og Lodden Matr.Nr.1338g, Hartkorn 2 Album, samt Lodden Matr.Nr.1338i,  $\frac{3}{4}$  Album, lagt ind under Matr.Nr.1336, saaledes at denne hele samlede Ejendom derefter blev skyldsæt til Hartkorn 3 Fjerdingkar 1 Album.

#### Byggesager.

I 1921 androg Gartner Ernst Nielsen Bygningskommissionen om Tilladelse til at benytte det paa Lodden 1336 opførte Arbejds- og Ekspeditionshus til Beboelse, samt anmeldte Opførelsen af en Halvtagsbygning samme Sted.(tillige med tidligere Beboelse Knudsvej Nr.11).

25. August anmeldte samme i 1923 Opførelse af et Drivhus ifølge fremlagt Tegning.

#### Deklaration om Nordøstvej.

Ved samme Tid, i 1923, udstedtes Deklaration, at der afgives Grund fra Matrikel Nummer 1336 til Udvidelse af Nordøstvej. I 1927 fastsattes det nærmere, at Grunden fra Ejendommen til Gadens Udvidelse afgives vederlagsfrit, naar Byraadet med 1/2 Aars Varsel maatte gøre Krav derpaa i Tidsrummet 1. December - 1. April.

#### Drivhus med Fyrkælder.

Den 9-6-1926 anmeldes til Bygningskommissionen Indretning af Køkken samt Opførelse af Drivhus med Fyrkælder. I 1928 atter et Drivhus.

Ejendommen fik Nr.14 paa Nordøstvej og var i 1927 vurderet til Ejendomsskyld for 30.000 Kr. med ansat Jordværdi 15.300. I 1933 er Ejendomsskylden 32.000 Kr., Grundværdien uforandret.

#### Dr. Kabells Vej.

I 1936 ændredes Gadenavnet Nordøstvej til Dr.Kabells Vej, idet Byraadet vedtog paa denne Maade at hædre den afdøde Læge.

Søren Kristoffer Kabell var født 28. November 1844 og var praktiserende Læge i Rønne fra 1873. Læge ved Amtssygehuset 1892-1909. Byraadsmedlem 1891-1900, <sup>og 1909-13.</sup> Han gjorde sig særlig fortjent som Skolelæge og som Rønne Teaters mangeaarige

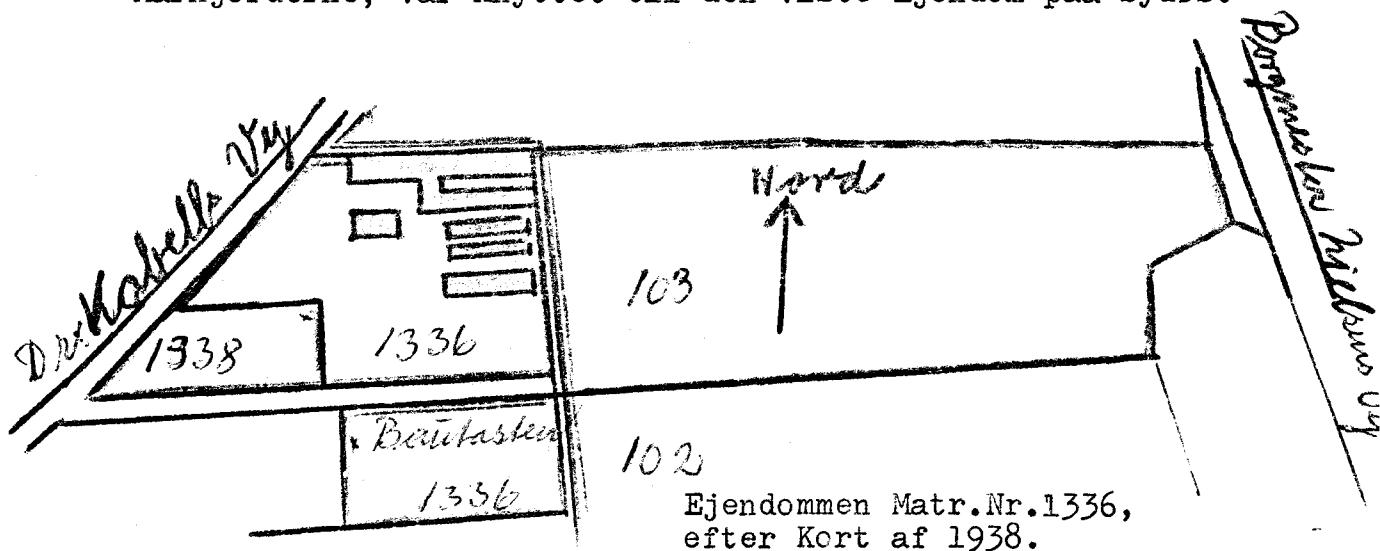
Leder og Historiker. Som Forfatter skrev Dr.Kabell en Bog om Sydamerika før Columbus'Tid. Ved sin 90 Aars Fødselsdag i 1934 blev Læge Kabell udnævnt til Æresborger, den første i Rønne. Sine sidste Leveaar boede han i sin nyopførte Villa paa Nordøstvej. Her døde han 6.April 1936. Han var ugift.

I 1936 blev Ejendommen Matr.Nr.1336 vurderet til Ejendoms-skyld for 40.000 Kr. og Jordværdien ansat til 15.700 Kr.

I 1938 udkom et nyt Matrikelkort (Vægkort) over Rønne By-grunde og Markjorder, tegnet af Arkitekt K.Thorsen. Det ud-sendes paa Colbergs Boghandels Forlag med Tilskud fra Rønne Kommune. Paa dette Kort ses Matrikel Nr.1336 med Bygninger som vist paa nedenstaaende Kopikort.

8 Lodderne 1338g og i samt 103 udenbys.

Jordlodden Matr.Nr.1338 af Bygrundene, tidligere nr.101 af Markjorderne, var knyttet til den viste Ejendom paa Sydøst-



siden af Nordøstvej. Den ejedes indtil 1893 af Slagtermester Valdemar Andersen, der siden købte den Ejendom i Byledsgade, hvor senere Pedersens Gartneri etableredes.

Ejendommen Matr.1338, eller da 101, solgtes ved Auktion, Skøde udstedt af Auktionsretten 3.Februar 1893 til Gaardejer Hans Munch, Fynegaard, Knudsker, der ejede den en Aar-række og solgte Jorderne i Parceller.

Han var født paa Fynegaard 13-4-1846, Søn af Gaardejer Adolph Munch (1807-49) og Hustru Kirstine Pedersdatter (1810-73).

Hans Munch var gift med Berthea Elisabeth Lyngberg (1847-1924),

en Søster til Konsul Lyngberg i Rønne. Hans Munch, Fynegaard, etablerede i 1890 under Firma "H.Munch & Co." den Købmandsforretning i Hasle, hvor Brugsforeningen siden 1913 blev Indehaver. H.Munch blev kendt som en smart Forretningsmand og Ejendomshandler. Han døde i 1924.

Handelsgartner Ernst Andreas Nielsen købte den forannævnte Lod 1338i ved Skøde af 27-6-1918 af Hans Munch, da Partikulier. Et Aar tidligere, nemlig ved Skøde af 20-6-1918 købte Gartner Nielsen den anden nævnte Lod Matr.Nr.1338g af Skomager Jens Sabinus Pedersen. Denne Lod havde ogsaa tidligere tilhørt Hans Munch. Pedersen havde købt den, fordi han havde en Grønhandel paa sin Bopæl i Staalegade. Han vil desuden være kendt som mangeaarig Inkassator for Bornholms Social Demokrat og Colbergs Efterfølgers Bogtrykkeri.

Købet af Lodden 1338g i 1917 var Begyndelsen til det anlagte Handelsgartneri. Saa kom Købet af Matr.Nr.1338i i 1918, og samme Aar Købet af den store Lod Matr.Nr.103 udenbys. Skødet herpaa udstedtes den 25.Juli 1918 af den tidligere Ejer Avlsbruger Ananias Peter Hansen.

Denne Lod, med det ældste Matr.udenbys 132 og derefter udenbys 145, sluttelig udenbys Nr.103, har i sin største Længde af 300 Alen Fald mod Øst og grænser med den østre Ende til den Lavning, der gennem Aarhundreder er kaldet "Pæretræsdaalen", et Navn der, som man skulde tro, maatte komme af, at her en Gang har været gjort Forsøg med Dyrkning af Frugttrær, specielt Pæretrær. Allerede i 1724 nævnes i Rønne Skøde- og Panteprotokol en Td. Land Bygjord ved "Pæretræs Dahlen." Lodden 103 har en omtrentlig Bredde af 100 Alen og er saaledes af Areal ca.30.000 Kvadratalen eller godt 2 Tønder Land. Jorderne, Gartneriet tilhørende, blev saaledes købt i Løbet af 4 Aar, fra 20.Juni 1917 til 22.August 1921, da Lodderne 1336 og 1337 blev købt af Stenhuggermester Ernst Axel Nielsen.